

Neoclasicismo y Romanticismo.

La **Revolución Francesa** (1789) y la **Revolución Industrial** marcaron los últimos años del siglo XVIII y la totalidad del siglo XIX. La Revolución Francesa supuso el triunfo de la burguesía y el fin del Antiguo Régimen, mientras que la Revolución Industrial favoreció la aparición de la nueva figura del proletariado. En Francia, tras el periodo napoleónico, se produjeron las grandes **revoluciones sociales** (revoluciones burguesas de 1820, 1830 y 1848).

Durante las primeras del siglo XIX se consolidó la clase burguesa y el proceso de industrialización, hecho que provocó un notable aumento de los transportes y la aparición de nuevas formas de energía. La población creció sensiblemente, sobre todo en las zonas urbanas, donde se derribaron las murallas de las ciudades para favorecer su crecimiento. Este crecimiento demográfico fue el resultado de: retroceso de la mortalidad, aumento de la producción de alimentos, progreso de la higiene y la medicina.

1. El Neoclasicismo.

1.1 Concepto y características generales.

El término **Neoclasicismo**, apareció a principios del siglo XIX con un acentuado valor peyorativo y se utilizó para denominar una breve etapa de "*aparente imitatio*" de los modelos de Grecia y de Roma. El interés por la antigüedad grecorromana, por el modelo político republicano, por las teorías filosóficas del mundo clásico... se extendió a Europa en la **2ª ½ del siglo XVIII**, y tuvo su máxima expresión en la creación del llamado estilo *Neoclásico*.

El *Neoclasicismo* **condena** el arte inmediatamente anterior, es decir el *Barroco* y el *Rococó*. Asume el *arte clásico de Grecia y Roma* y el *arte del Renacimiento* como **modelos** de equilibrio y medida, y se condenan los excesos decorativos de un arte basado en la imaginación. Al lujo y exuberancia, se oponen la austeridad y sobriedad.



El Capitolio de Washington (W. THORNTON; B. LATROBE; CH. BULFINCH).

Sin embargo, el *arte Neoclásico* no puede entenderse como una mera imitación del mundo clásico, sino más bien **una revisión y adaptación** de ese modelo al mundo del siglo XIX.

El **Academicismo**, es decir, la necesidad de adaptarse a unas normas establecidas por las academias, fue un rasgo fundamental. Se intentó sujetar a reglas la creación artística y producir obras modelo, que aspiraban a alcanzar un valor de universalidad.



Gliptoteca de Munich (Leo Von KLENZE)

Surge, a **½ siglo XVIII** pero se mantiene, junto con otras tendencias, a lo largo del **siglo XIX**. Los **centros** principales de creación serán *Roma* y *París*.

En general, podemos considerarla esta tendencia artística como un intento de someter la creación artística a **reglas racionales de carácter universal**: por ello resulta un arte de escasa originalidad. Su aceptación popular fue mínima.

Algunos **factores** contribuyen a su desarrollo:



Puerta de Alcalá, Madrid (G. SABATINI)

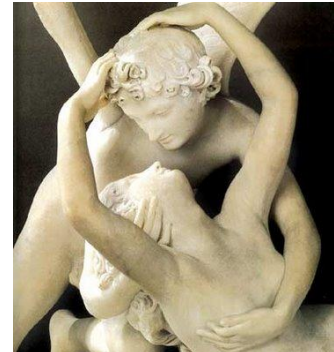
- ↻ Las publicaciones de los tratadistas preconizando el ideal griego como punto de partida de toda belleza, defendiendo un retorno a las fuentes de la Antigüedad. Hay que destacar la obra de **Winckelmann**, "*Historia del arte de la Antigüedad*".
- ↻ Las **excavaciones** de *Herculano* (1719) y *Pompeya* (1748).
- ↻ Las **expediciones arqueológicas** inglesas a *Grecia*.
- ↻ La creación de las **Reales Academias** que dirigen la estética de su tiempo de acuerdo con una normativa clásica.

1.2. La escultura neoclásica.

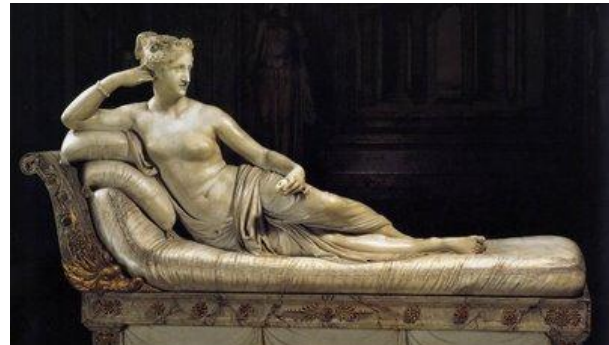
El **cambio** de formas de la escultura barroca a la escultura neoclásica fue lento, sustituyéndose el dinamismo propio del Barroco por el equilibrio y la proporcionalidad surgido durante la 2ª ½ del siglo XVIII. El resultado fue una escultura **más armoniosa** basada en modelos de la antigüedad grecorromana. En este sentido, cabe señalar que el deslumbramiento por los modelos clásicos fue tan grande que no se tomaron como referencia para recrearlos, como hacía el *Renacimiento*, sino que se copiaron, pues su perfección se consideraba inalcanzable.

En general podemos señalar que la escultura neoclásica se **caracteriza** por:

- ↻ La **temática mitológica** es omnipresente, tomada directamente o bien de forma alegórica, mientras que en los temas religiosos se busca una idealización alejadas de las formas del último barroco.
- ↻ El **material** escultórico más habitual es el mármol o el bronce, olvidándose las maderas policromadas de etapas anteriores.
- ↻ Los **géneros** más cultivados por la escultura neoclásica son el retrato (típico de la burguesía), el monumento público y el monumento funerario.
- ↻ Un cambio sustancial fue el hecho de que la monarquía, la alta nobleza y la iglesia dejaron de ser los únicos **clientes**, siendo sustituidos por una burguesía de gustos más prosaicos.
- ↻ En cuanto a la **escultura urbana**, que sirve de referente en los ordenamientos viarios, las formas más frecuentes son los arcos de triunfo y las columnas conmemorativas.



Eros y Psiqué (A. CANOVA)



Retrato de Paulina Borghese Bonaparte (A. CANOVA).
Representa a la hermana de Napoleón como si fuera una Venus.

Antonio Canova.

Entre los escultores más representativos destaca Antonio **Canova**, italiano que marcó el paso del Barroco al Neoclasicismo, que **imita** los modelos de obras griegas conservados en su país.

De su padre, cincelador de profesión, hereda el gusto por la **talla**. Para aprender el arte de la escultura se trasladó a **Venecia** y estudia las obras de la antigüedad. En un primer momento revela cierta **influencia** de *Bernini*, que más tarde superará. Luego viaja a **Roma**, donde finalmente acabaría instalándose. En la *Ciudad Eterna* continuó el estudio de las antigüedades y rápidamente se introdujo en los círculos artísticos, donde se imponen las nuevas tendencias clasicistas. Aborda con absoluta maestría el **tema mitológico**. En sus figuras se impone la **elegancia** y la **sensualidad**. Algunos ejemplos son: *Amor y Psique* o *Venus y Adonis*. Uno de sus grupos más célebres es el de las *Tres Gracias*. En estas creaciones se reproduce un concepto de belleza que obedece a la perfección.

Como retratista hemos de resaltar el retrato de *Paulina Borghese Bonaparte*, a la que representa semidesnuda y con una manzana, como una Venus triunfante e idealizada.

1.3 La pintura neoclásica: el clasicismo

La vuelta a la antigüedad en materia pictórica tenía un **inconveniente**: la escasez de obras antiguas conocidas en pintura. El pintor neoclásico tuvo que **inspirarse en la escultura** y fruto

de ello es la adopción del **dibujo** como ideal. A él se aplicaba luego un **color convencional** o se dejaba sin colorear. Los pintores neoclásicos, grandes dibujantes, dejaron de preocuparse por la luz.

Los **temas** que representan con más frecuencia son los clásicos aunque también predomina la temática histórica. Los principales **pintores** neoclásicos son los franceses **David** e **Ingres**, y el alemán **Mengs**.

Pintura neoclásica en Francia

El verdadero promotor de la pintura neoclásica en Francia fue Jean Louis **David**. Se formó a partir del arte grecorromano y de los antiguos maestros de la pintura italiana (*Rafael, Caravaggio*).

La **temática** de su obra está inspirada en el **mundo antiguo**, aunque le otorga un **significado contemporáneo** con un mensaje moral destinado a la sociedad del momento. Elegía acontecimientos de la antigüedad que glorificaban las virtudes del patriotismo, el valor y el sacrificio, asociándolos a comentarios políticos sobre la Francia de su época: desde la revolución hasta el imperio napoleónico.



La muerte de Marat
(J. L. DAVID)

Se inspiró en los relieves, de los que tomó la simetría y la ordenación paralela de las figuras. Sus figuras están modeladas como la estatuaria antigua, parecen esculturas de griegos y romanos. La anatomía está representada con precisión: cabezas, cuellos y torsos se relacionan entre sí con exactitud física.

El *Juramento de los Horacios*, está concebido como espacio arquitectónico, reviviendo la claridad racional de los sistemas de perspectiva del Renacimiento. David se apropia de una leyenda romana para expresar un compromiso político que **exalta el patriotismo**. Horacio entrega las 3 espadas a sus tres hijos, después de prestar ellos el compromiso de luchar por su país. Las mujeres las agrupa es un extremo de la obra, con una expresión trágica, sin saber que uno de sus comprometidos morirá en el combate.



El juramento de los Horacios (J. L. DAVID)

David fue autor de **retratos**: *Muerte de Marat*.

En este último convierte un hecho histórico, el asesinato del héroe de la revolución Francesa, en arte. También retrata **momentos de la historia política de Francia** en: *El juramento del juego de la pelota*, *La coronación de Napoleón*.

Pintura neoclásica en España: GOYA

Francisco de **Goya** (1746-1828) es el mayor representante del arte español del siglo XVIII. Su arte surge en el momento más decaído de nuestra tradición pictórica. Fue el artista que mejor supo reflejar las contradicciones de este momento histórico, en una España atrasada social, económica y políticamente.

Goya fue **pintor de corte** de los monarcas borbónicos (*Carlos IV* y *Fernando VII*). Recibió muchos encargos **de la burguesía y aristocracia**, trabajos que alternó con obras en las que daba rienda suelta a su imaginación.



El Quitasol (GOYA)

En su **evolución** pictórica señalaremos que Goya comenzó realizando obras en un estilo próximo al *Rococó* y sobrevivió al academicismo (*Neoclasicismo*), creando un **estilo propio** y personal. Goya **anticipó** con su arte los caminos para la modernidad, trazando las pautas del arte contemporáneo. Esta anticipación favoreció el triunfo de la estética **impresionista**; además, sus pinturas deformes constituyen un prece-



La gallina ciega (GOYA)

dente del **expresionismo** pictórico. Trabajó con temas que anunciaban el **surrealismo** y se adelantó al **realismo** al retratar a las clases sociales más pobres.

Tras un periodo inicial de formación en Zaragoza y Roma, y las enseñanzas de su suegro, **Francisco Bayeu**, que marcan la producción de esta primera etapa. En 1774, Goya se trasladó a la corte, donde pintó los **cartones** para la *Real Fábrica de Tapices*. Los cartones guardan cierto gusto rococó, como *El quitasol*, *la gallina ciega*... con colores suaves, cierta elegancia, gracia y delicadeza.

Goya empezó a trabajar como **retratista** en la corte. Los retratos son fieles a la realidad y, en ellos, recoge además la **realidad psicológica** del personaje. Retrata a los **monarcas** y familiares con un gran parecido físico y, a la vez, demasiado humanos y casi decadentes. Pone más atención en los rostros que en los vestidos, en los que la pincelada es una mancha de color. Los retratos fueron muy numerosos: *Los duques de Osuna y sus hijos*, *la condesa de Chinchón*, *La familia de Carlos IV*, *la maja vestida* y *la maja desnuda*.



La familia real de Carlos IV (GOYA)

En 1799 se publicó la serie de ochenta **aguafuertes** titulada **Los caprichos**, en la que cada grabado incluye una leyenda que explica el contenido irónicamente. Estos comentarios sociales en forma de grabados didácticos contenían observaciones sobre realidades de la vida pública. En estos aguafuertes se censuran los vicios y errores humanos. Los temas aluden a las extravagancias y locuras de la sociedad de la época, el mundo de las brujas, los monstruos, la locura, la desgracia... Destacan los grabados titulados *El sueño de la razón produce monstruos* y *Que viene el coco*.

Goya fue testigo de los horrores de la era napoleónica. Desde 1808 comenzó a trabajar en una serie de 82 aguafuertes, **Los desastres de la guerra**. Se trata de imágenes de la guerra, sobre las matanzas civiles, mutilaciones y saqueos, con fondos nocturnos y un punto de vista bajo. En estas estampas contrasta la iluminación blanca con distintas intensidades de negro, lo que aumenta el dramatismo. En 1814 realizó dos cuadros emblemáticos del enfrentamiento con los franceses. *El 2 de mayo de 1808* en Madrid (la carga de los mamelucos) y *Los fusilamientos del 3 de mayo de 1808* (los fusilamientos de la Moncloa) son obras históricas donde no hay héroes.



Los fusilamientos del 3 de Mayo (GOYA)



Para la decoración de la *Quinta del Sordo*, su casa en las cercanías de Madrid, Goya realizó 14 pinturas, las **Pinturas Negras**. Su nombre se debe al hecho de que están envueltas en una

siniestra negrura, en tonos y temas oscuros. Son pinturas casi monocromas, de colores apagados, representan escenas nocturnas (*aquejarres, misas negras*) y figuras casi monstruosas. La técnica se basa en la mancha, más que en la precisión anatómica o de perspectiva. Las Pinturas Negras: *El aquejarre, Viejos comiendo sopa* o *Saturno devorando a su hijo*, interesó a surrealistas y expresionistas.

Su última época transcurre en **Burdeos**, a partir de 1824, donde retrató la gente y la vida sórdida y miserable de su entorno. Estos cuadros están pintados con una pincelada amplia y libre, suelta y abocetada, rápida y escueta, de claro matiz contemporáneo. *La lechera de Burdeos* es una obra que anuncia el impresionismo.



Dos viejos comiendo sopa



Saturno devorando a su hijo



Retrato de Jovellanos

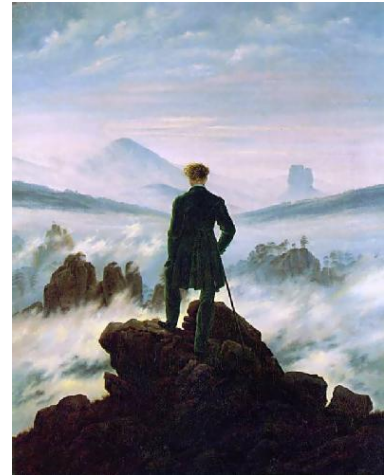
2. El Romanticismo: características generales.

El **término** Romanticismo se ha ido utilizando con significados diferentes, pero no se debe confundir el movimiento romántico de principios de siglo XIX con la "*sensibilidad romántica*" existente en el arte y en todas las facetas de la vida desde mucho antes y mucho después de este momento histórico.

El *Romanticismo* no es sólo **un estilo** artístico sino también **una actitud vital** que afecta al arte, a la literatura, a la música y a otros ámbitos de su vida. Sus **raíces** ideológicas se hallan en los grandes pensadores del siglo XVIII, especialmente en *Rousseau* y en la filosofía alemana ligada al nacimiento del nacionalismo.

Aplicado al arte, el concepto "*romántico*" nace en contraposición al cálculo y a la armonía de las encorsetadas normas neoclásicas. Tras este totalitarismo racional, se impone un nuevo orden ideológico sustentado en la exaltación vitalista y en la necesidad

de explorar nuevos campos: exotismo oriental, conflictos bélicos, análisis psicológicos, exaltaciones nacionalistas, desenfundadas pasiones amorosas, viajes y aventuras, suicidios, paisajes exóticos...



Caminante sobre el mar de Niebla
(FRIEDRICH)

El *Romanticismo* fue un movimiento eminentemente pictórico en el que se pueden distinguir los siguientes **rasgos** fundamentales:

- **Diversidad** frente a la uniformidad y exaltación del individuo y de las tradiciones nacionales.
- Aspiración a la **libertad** individual y nacional, idea que conecta con las revoluciones burguesas.
- **Historicismo** como búsqueda de las raíces nacionales en el pasado.
- Admiración por la cultura musulmana del norte de África y por el mundo oriental. Marcado gusto por lo exótico, lo imaginario, lo irracional.
- El **retrato** surge como el mejor género para representar el espíritu romántico. Se observan rostros llenos de tristeza y ternura que nos miran desde su soledad.
- El **color** predomina sobre el dibujo, en oposición al neoclasicismo.



Mujeres de Argel (E. DELACROIX)

La pintura romántica en **Inglaterra** convierte el paisaje en su principal expresión, al igual que en **Alemania**; en **Francia** se inspira en los acontecimientos contemporáneos; y en **España** se manifestó a través del costumbrismo, los cuadros históricos, los retratos y los paisajes.



La muerte de Sardanápalo (E. DELACROIX)

2.1 El romanticismo revolucionario francés.

El *Romanticismo* se estableció en Francia tras una larga lucha con el arraigado *Neoclasicismo*, arte oficial del imperio. Después de la profusión de obras que conmemoraban la epopeya napoleónica se modifica la concepción artística y ya no hay heroísmo y triunfo en los cuadros, sino desesperación, muerte y desastre. La pintura romántica francesa es una **alegoría** sobre Francia a la deriva tras la caída de *Napoleón*.

Los grandes pintores románticos son **Géricault** y **Delacroix**, maestros de la revolución que predicán el espíritu de rebeldía, glorificando los días revolucionarios de 1820, 1830 y 1848.

Théodore Géricault (1791-1824)

Pintor francés, pionero del Romanticismo, ideal que encarnó también en su tumultuosa vida y en su prematura muerte, a los treinta y tres años, a causa de un accidente de equitación. Su estilo se debe en buena medida a las copias de obras maestras que realizó en el *museo del Louvre* y a una estancia en Italia, donde entró en contacto con la obra de *Miguel Ángel* y con el barroco romano (*Caravaggio*). La carrera de Géricault como pintor se extiende apenas a lo largo de diez años, pese a lo cual su obra es notable y abundante.

Los **temas** preferidos son los caballos de carreras, las luchas violentas, los estudios de locos... De esta manera su obra destaca por la energía, el sentimiento apasionado, lo dramático, la muerte y la locura.

Sus **composiciones** muestran un gran dinamismo, un manejo fácil del pincel y una paleta de tonos oscuros, pues predominan los colores pardos.

También pintó **retratos** de locos para los que torno directamente del manicomio sus modelos y en los que domina la penetración psicológica.



El Cleptómano
(T. GERICAULT)



En 1819 pintó y expuso en París, su pintura más famosa: *La balsa de la Medusa*, que ganó una medalla y produjo una profunda conmoción por ser antitética de las tendencias clasicistas entonces en boga. El cuadro aludía al naufragio de la Medusa en 1816, un acontecimiento de la época con fuertes connotaciones políticas, tratado con acentos épicos. Tanto por el tema como por el enfoque. Este desastre conmocionó a la opinión pública, a la vez que tuvo tintes políticos al culparse de ello al gobierno de la restauración borbónica.

Eugene Delacroix (1798-1863)

Pintor francés. Sus **rasgos** estilísticos se deben a contemporáneos como *Géricault*, y también a *Rubens* y los venecianos.

En sus **primeras obras** el pintor se inclina por temas que le permiten expresar una gran intensidad emocional, plasmada con colores brillantes y gran libertad expresiva, La matanza de Quíos.

Son estas creaciones las que lo convierten en la gran figura del Romanticismo francés, estilo del que se consideran obras particularmente significativas La muerte de Sardanápalo y La Libertad guiando al pueblo. En ambas, las figuras dibujan una línea diagonal, que constituye el eje compositivo del cuadro, creando una intensa sensación de movimiento. El **dramatismo**, la **acción** y el movimiento, junto al **color**, constituyen los elementos esenciales de su obra.



La matanza de Quíos



A través de su pintura muestra interés por los **temas históricos** y políticos. En La libertad guiando al pueblo, elige un tema de la actualidad. Este cuadro político y contemporáneo exalta la revolución liberal de 1830. Este cuadro histórico une la realidad y la ficción, la historia y la alegoría. La mujer que ondea la bandera sobre las barricadas es a la vez la libertad y Francia. En primer plano aparecen los muertos, tratados con detalles muy realistas. El movimiento de las masas se precipita hacia el espectador. Las figuras están caracterizadas socialmente, y se refleja que combaten por la libertad tanto la gente del pueblo, como los intelectuales y los burgueses.

Su viaje a Marruecos en 1832 marca el inicio de su segundo período estilístico, en el que abundan los temas marroquíes (Mujeres de Argel), en composiciones mucho más pausadas aunque también típicas del Romanticismo por su carácter exótico y por el uso del color, que adquiere un protagonismo constructivo y compositivo inhabitual hasta entonces.

La Escuela de Barbizón.

En 1830 se produce un movimiento de gran importancia que, aunque convive con la pintura romántica francesa, se despegaba de ella en los temas y en la técnica, preparando el advenimiento de la pintura realista. Es la **Escuela de Barbizón** o escuela de 1830, formada principalmente por Theodor **Rousseau**, Jean Francois **Millet**, J. **Dupré** y G. **Corot**.

Ésta escuela supone la **transición del romanticismo al realismo** por el camino del paisaje y es otro eslabón más de la cadena que se inicia en el paisaje holandés, que pasa por el paisaje romántico, luego por la *Escuela de Barbizón*, el paisaje realista inglés y termina en la pintura impresionista.

La *escuela de Barbizón* ha tenido mucha **importancia** en la evolución del paisaje, desde el punto de vista técnico, porque al obligarse a sí misma a pintar exteriores, rompió con los convencionalismos lumínicos neoclásicos e incluso románticos. Sus cuadros son exteriores ficticios, imaginados en un interior y resueltos en un interior. Sus colores, su luz y sus sombras son imaginarios.

El gran pintor de esta escuela es **Millet**. Amante de la vida natural y propugnador de una auténtica religión de la naturaleza, en sus cuadros los árboles, los animales, las hierbas y las piedras cobran un sentido nuevo y desconocido. Las obras más importantes de Millet son: *El Angelus*, *El hombre de la azada* y *Las espigadoras*. Todo son temas rústicos pero, a diferencia de sus compañeros de escuela, *Millet* incluye la figura humana en sus cuadros y de una forma además que intuye el acercamiento de la estética realista.



Las espigadoras (MILLET).

2.2 El Romanticismo inglés.

El gran descubrimiento del *Romanticismo* inglés fue percibir el valor y la importancia del contacto directo con la naturaleza, ya que hasta entonces los paisajes eran reconstruidos en el taller del artista. Los auténticos renovadores del paisajismo inglés fueron William **Turner** y John **Constable**, que captaron los nuevos valores de la naturaleza: luz, color, atmósfera... siendo auténticos precursores de los Impresionistas.



Lluvia, vapor y velocidad (W. TURNER)



El campo de trigo (J. CONSTABLE)