

Impresionismo y Postimpresionismo.

Desde el siglo XVIII, se celebraban en Francia los denominados **Salones de Pintores**, certámenes oficiales donde los artistas exponían sus obras, no sin antes ser aceptadas por un jurado, miembros de la *Academia de Bellas Artes*, quienes se inclinaban por obras de corte academicista, rechazando cualquier toque de modernidad. En el Salón de Pintura de **1863** fueron muchos los pintores rechazados, lo que produjo un enorme escándalo y el consiguiente permiso para abrir un salón paralelo, el **Salón de los Rechazados**. En este expusieron los principales pintores del *Impresionismo*.

A finales de siglo XIX, una serie de pintores que rechazaban el arte académico de los salones se reunía en el **café de Guerbois**, donde exponían sus opiniones sobre el arte. En **1874**, celebraron una exposición independiente y colectiva, en la que participaron **Monet, Pissarro, Renoir, Sisley, Degas y Cézanne**.

El periodista **Louis Leroy** empleó el término *impresionistas* para calificar a estos pintores, inspirándose en una obra de **Monet** (*Impresión, sol naciente*). Así se refirió a una nueva tendencia pictórica, en tono despectivo, para recalcar el desinterés de estos artistas, que despreciaban los medios tradicionales de la pintura para fijarse en la impresión visual.

1. El Impresionismo.

1.1 Características generales y maestros.

El **impresionismo**, uno de los movimientos pictóricos más interesantes de la Historia del Arte, surgió en torno a **1860**, pero ya se venía anunciando desde mucho tiempo antes. Es la creación de un grupo de pintores que se conocen entre sí y que tienen la voluntad consciente de llevar a cabo determinados cambios dentro de la pintura, oponiéndose a la de corte tradicional y academicista.

Los primeros antecedentes se encuentran en la *Escuela veneciana*, en la que el color constituía una auténtica prioridad y la pincelada era suelta y ligera. Asimismo, *Frans Hals, Rembrandt, Ruysdael, Velázquez, Goya, Turner, Constable* y los componentes de la *Escuela de Barbizón* son algunos de los pintores que, con su estilo, anunciaron la llegada del nuevo estilo, especialmente los de esta última que comenzaron a pintar directamente de la naturaleza.

Aunque **no fueron un grupo homogéneo**, cada pintor poseía su propia personalidad, es posible identificar en ellos una serie de **características** comunes:

- ↗ El tema más repetido de la pintura impresionista es el **paisaje**, que hasta ese momento había sido considerado un tema secundario, excepto en la pintura holandesa. Éste constituía el pretexto idóneo para analizar los cambios de luz y la incidencia de la misma sobre los objetos. Las representaciones del paisaje se hacían directamente del natural. Esto se denominó pintura **à plein air**. El pintor se trasladaba con el caballete al lugar que quería pintar para captarlo en un instante concreto, en un momento particular del día que no puede recrear en su estudio.

- ↗ La **luz** es uno de los elementos fundamentales de la pintura impresionista. Se busca trasladar al lienzo las sensaciones que se producen cuando la materia



Impresión. Sol naciente (C. MONET)



Argenteuil, 1874 (E. MANET)

es acariciada por la luz. El hecho de que la luz sea protagonista de la obra impresionista lleva a que se represente en varias ocasiones un mismo motivo, con la finalidad de captar como los cambios de luz transforman ese elemento. Ésta es la explicación de por qué *Monet* pintó varias veces "La catedral de Ruán", para mostrar como la luz tiene la capacidad de transformarla.

↗ **La pincelada impresionista es suelta, rápida y vigorosa.** El pintor debe trabajar a gran velocidad. Generalmente se emplea gran cantidad de materia pictórica.

↗ La llamada **teoría de los colores**, que sostiene que existen colores primarios y colores complementarios, era conocida y aplicada por los impresionistas. Estos estaban al tanto de los estudios del químico *Eugène Chevreul*, de *Helmholtz* y *Rood*, y por supuesto, de *Newton*, quien había estudiado como se descomponía la luz cuando atravesaba un prisma. La retina del espectador es la que se encarga de mezclar los colores al mirar el cuadro a una distancia conveniente, por lo tanto, el pintor no pinta en la paleta, sino que los yuxtapone en el lienzo. Por otro lado, eliminaron los contornos y el **dibujo** perdió la importancia que había tenido hasta ese momento. La **sombra** nunca es negra en un cuadro impresionista, sino del color complementario correspondiente.



Otoño en Argenteuil (MONET)

↗ **Los impresionistas no fueron bien acogidos por la sociedad que los vio nacer.** Tan sólo una minoría, entre la que se encontraba el escritor y crítico de arte *Émile Zola*, les apoyaba con agrado. Incluso el término "**Impresionismo**" conlleva una fuerte carga negativa. Este fue acuñado por el crítico de arte *Louis Leroy* a raíz de la exposición del cuadro "Impresión: So naciente", de *Monet*.

↗ **La fotografía** ejerció una gran influencia sobre la pintura impresionista. La función que desempeñaba este arte venía, en gran medida, a sustituir alguno de los cometidos tradicionalmente atribuidos a la pintura: documentar los acontecimientos. Las cámaras fotográficas generaban ángulos de visión que trataban de imitarse en los cuadros impresionistas. Se estableció una cierta relación entre los pintores del impresionismo y algunos fotógrafos como *Nadar*, quien actuó como su protector al acoger en su casa la primera exposición de este grupo de pintores.

↗ **Los colores** elegidos son los azules, verdes, amarillos, anaranjados, rojos y violetas.

1.2 Maestros del impresionismo.

Edouard Manet

Considerado el **abanderado** e inspirador del movimiento, nunca se comprometió ni participó en sus exposiciones. Nació en París en el seno de una familia acomodada y ya desde niño mostró un especial interés por el dibujo

Los **impresionistas** tomaron de *Manet* la importancia que otorgaba a la luz, los temas cotidianos y los colores claros. A diferencia de ellos, *Manet* no suprimió de su paleta ni el blanco ni el negro. Su pintura está hecha a base de zonas de colores planos, no estableciendo distinción entre la luz y la sombra.

En **1863** expone El desayuno sobre la hierba, en el **Salón de los rechazados**, inspirado en el Concierto campestre



Desayuno sobre la hierba (MANET)

(*Giorgione*), introduce un desnudo femenino, en una composición que no es alegórica ni mitológica, con personajes contemporáneos. La obra fue muy atacada y criticada por el público, que consideraba absurdo el tema tratado (mujer desnuda, conversando con dos parisinos en el bosque), además de la técnica empleada, a base de manchas de colores.



Olimpia (MANET)

Igualmente fue muy criticada su "*Olimpia*". En esta obra, la piel nacarada y la blancura de la cama contrasta con el fondo oscuro, de la misma manera que la piel de la criada lo hace con sus vestiduras y con el ramo, predominantemente blanco, que lleva en sus manos.

En 1874, gracias a las aportaciones de *Manet*, los pintores que se reunían en el *café de Guerbois* organizan la exposición en el estudio de *Nadar* y comienzan a ser conocidos bajo el nombre de *impresionistas*.



El pífano (MANET)

Una de sus obras más interesantes es "*El pífano*", rechazada en el Salón de 1866. En esta obra la figura se encuentra en medio de un fondo neutro al que se liga gracias a su propia sombra, como ya lo había hecho Velázquez en algunos de sus retratos de bufones. La planitud de la figura retratada nos remite inmediatamente a las estampas japonesas.

Claude Monet

Considerado el pintor de la luz, buscaba en la naturaleza lo que tiene de móvil y fugaz. Trabajaba al aire libre, dedicándose al estudio de las transparencias y los efectos lumínicos del agua, y la atmósfera.

Monet adoptó una **técnica** rápida de toques de pincel, evitando fundir los colores en la tela. Según los casos, unas veces empleaba **pinceladas anchas** con mucha pasta, y otras usaba pequeños toques ligeros.



Nenúfares

En **1874**, los impresionistas realizaron la primera exposición, a la que

Monet llevó *Impresión, sol naciente*. Esta obra dio nombre al movimiento. El paisaje es sólo un pretexto para estudiar el reflejo de la luz en el agua y sus variaciones. El sol se ha convertido en un disco intensamente rojo, que se refleja en el mar, atrayendo nuestra atención de una manera especial dentro del nebuloso espacio de tonalidades rosadas y azules que es el cuadro. Esta obra fue pintada desde la ventana de la casa que el pintor tenía en *El Havre*.

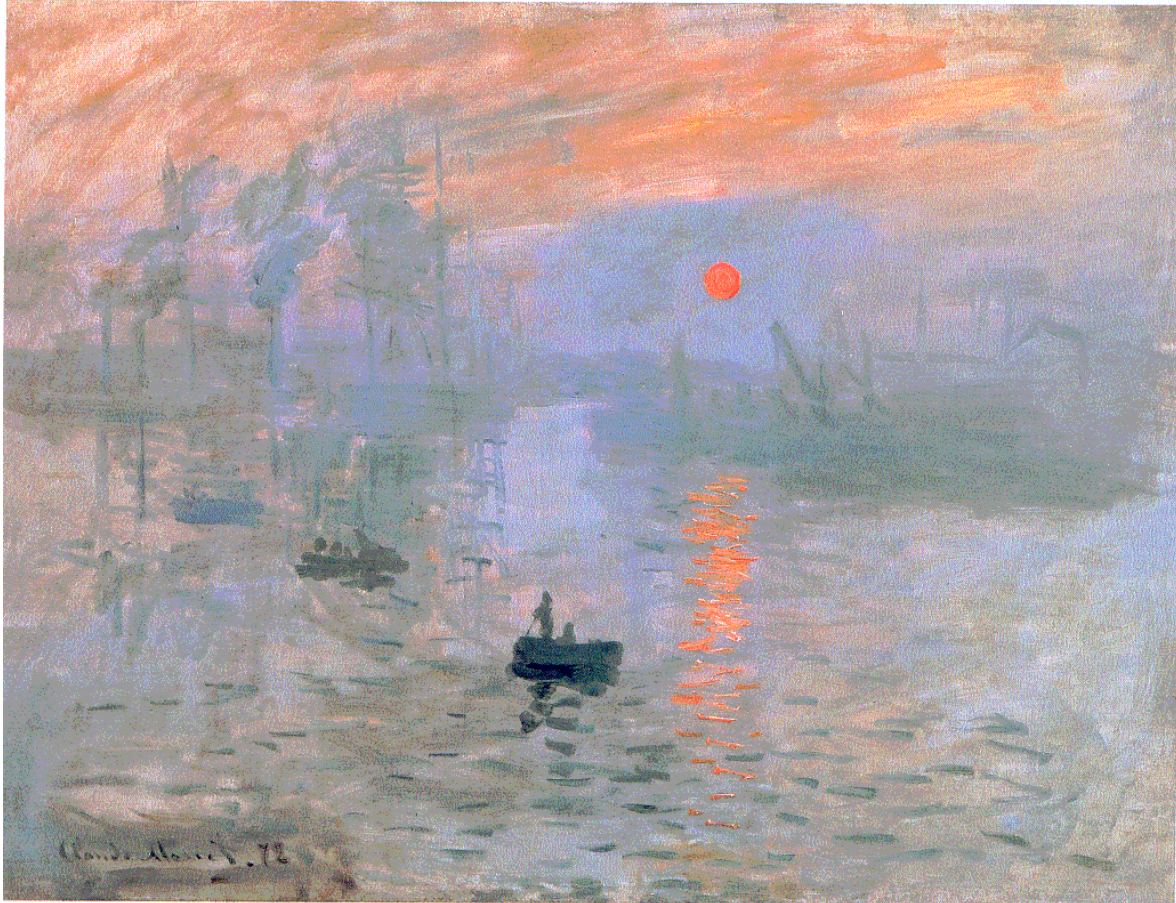


El puente en Argenteuil (MONET)

Instalado en *Argenteuil*, *Monet* se complacía en la representación de **paisajes fluviales** en los que captaba los efectos luminosos del agua. Prueba de ello es *Otoño en Argenteuil*.

A partir de 1877, empezó sus famosas **series**, en las que repetía un mismo tema pero a distintas horas del día y en diferentes condiciones atmosféricas, observando los cambios de luz. Entre estas serie destacamos *La Catedral de Rouen*, *La estación de San Lázaro* y *Nenúfares*.





Camille Pissarro

Está considerado como el **pintor de la tierra y de la vida campesina**. Ser interesado por la tierra cultivada, las aldeas, los árboles y los reflejos del sol y sus vibraciones luminosas. Utilizaba mucha pasta, aplicada a menudo con la **espátula**. Entre sus obras destacamos: Tejados rojos.



Alfred Sisley

Pintor británico cuya carrera se desarrolló en Francia, está muy próximo a *Monet*, con el que convivió junto a *Renoir* y *Bazille* en los bosques de *Fontainebleau*, explorando el paisaje. En su evolución artística vemos como su paleta se va aclarando paulatinamente.



En su obra ocupa un espacio considerable los **paisajes acuáticos**, en los que trató el tema de las **inundaciones**, tratado con un cierto lirismo y con menos dramatismo. Entre sus obras destacamos: Inundación en Port-Marly.

Auguste Renoir

Se inició en los caminos del impresionismo junto a *Monet* y *Pissarro*. Sus temas preferidos son las **figuras humanas** sobre el paisaje, el desnudo al aire libre, los personajes tomados de la vida cotidiana, los **retratos** y algunas naturalezas muertas.

Se podría decir que *Renoir* es el más optimista y vital de todos los pintores de esta corriente, pues demostró una verdadera pasión por la vida. Representó incansablemente las **figuras femeninas** redondeadas y desnudas, que se inspiran en *Tiziano* y *Rubens*.

Su obra revela ciertas diferencias con respecto al resto de los impresionistas. Aunque su técnica es impresionista, dota a sus cuadros de un **acabado brillante y pulido**, que contrasta con la pastosidad de la pincelada impresionista. Entre sus obras destacan: *El moulin de la Galette* y *Las bañistas*.



El moulin de la Galette (A. RENOIR)

"*El baile en el moulin de la Galette*" (1876), exhibida en la tercera exposición impresionista de 1877 y criticada en su momento por considerarla una obra caótica y desordenada. En esta obra los personajes son cuidadosamente distribuidos en grupos desde un primer plano, en el que charlan animadamente, hasta el fondo en el que aparecen bailando, transmitiendo, de esta manera, la alegría de vivir.

Otra de sus obras fundamentales es "*Las grandes bañistas*". En esta obra, la preocupación por la forma y las figuras se convierte en una premisa fundamental junto al desnudo femenino de sus protagonistas.



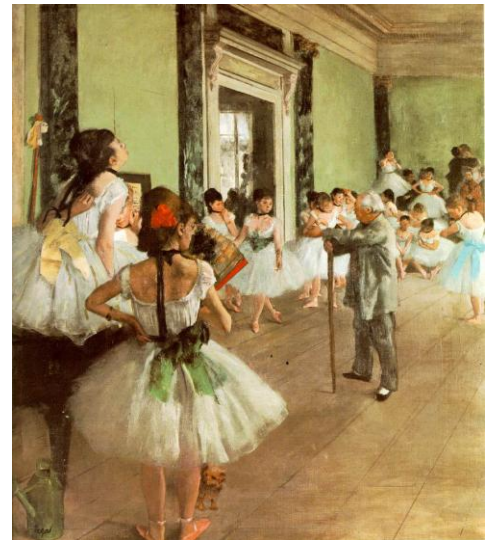
Las grandes bañistas (RENOIR)

Egar Degas

Miembro de una familia de banqueros, tuvo la posibilidad de trasladarse a Italia al terminar sus estudios de Bellas Artes y estudiar la obra de *Pontorno*, *Leonardo*, etc.

La vinculación de *Degas* por el impresionismo se centra casi exclusivamente en el interés por representar **lo instantáneo** y la realidad que le rodea. Prefirió **los interiores** al aire libre, **el ser humano** a la naturaleza, y **la luz artificial** a la natural. Gustaba de la fotografía y de la estampa japonesa. De la fotografía tomó el carácter de instantáneo. De la estampa japonesa tomó encuadres audaces en los que la composición está descentrada.

Se sintió especialmente atraído por la figura humana y creó en torno a ella un grupo de **series** en las que muestran escenas del mundo del ballet, la ópera y el circo. En su serie sobre las **bailarinas**, solas, en grupo, en escena o descansando, las refleja siempre en el momento de realizar una acción. Son escenas observadas desde múltiples y a veces **sorprendentes perspectivas**.



Clase de danza (DEGAS)

Entre sus mejores obras destacamos: *Clase de danza* y *Final de un arabesco*; ambas relacionadas con la clase de danza.

2. El Postimpresionismo.

Dentro de este movimiento tan poco homogéneo llamado *Impresionismo*, el año 1886 marcó un hito en la historia de la pintura francesa, pues los impresionistas expusieron juntos por última vez y paralelamente surgieron nuevos talentos y formas de expresión.

Así, el periodo que media entre la última exposición impresionista y el *Cubismo*, en los primeros años del siglo XX, se denomina genéricamente **Postimpresionismo**.

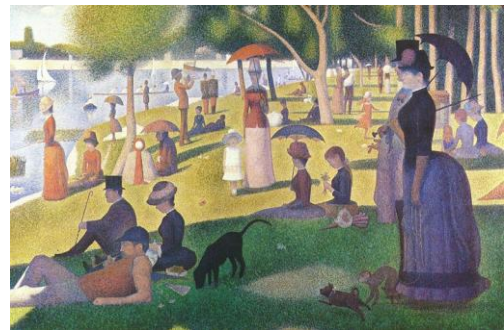
Los *postimpresionistas* instauran la técnica del **puntillismo**, que consiste en aplicar la pintura en el lienzo en minúsculas manchas de color puro en yuxtaposición. Al ser contempladas desde cierta distancia, estas composiciones funden los colores en la retina del espectador y reproducen con brillantez los efectos lumínicos.

Su **oposición** al *impresionismo* también se constata en la **preocupación por el volumen**, que se manifiesta en **estructuras geométricas**, casi **cubistas** de las masas y las figuras. Los representantes más destacados del neoimpresionismo son: *Seurat, Signac, Cézanne, Gauguin y Van Gogh*

George Seurat

Se le considera el **fundador** de esta tendencia. Todos los cuadros dan la sensación de algo muy elaborado. Para todos ellos realizaba **estudios previos**, que convertía en grandes composiciones.

Elaboró su propia teoría de la pintura. Como la luz es el resultado de la combinación de varios colores, el equivalente de la luz en pintura ha de obtenerse colocando muchos puntitos coloreados. Dichos puntos, desde una cierta distancia, recomponen la unidad y consiguen la luminosidad en el lienzo. Entre su producción destaca: *Domingo por la tarde en la isla de la Grande Jatte*.

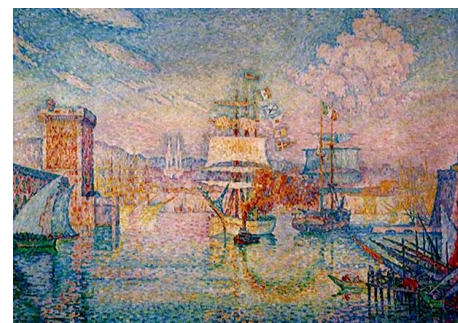


Domingo por la tarde en la isla de la Grande Jatte (SEURAT)

Paul Signac

Fiel seguidor de la teoría de *Seurat*, trabajó con él. Viajó por toda Europa y volvió con un gran número de cuadros en los que había representado, bajo las premisas **neoimpresionistas** (puntillismo), algunos puertos europeos (*Puerto de Marsella*).

Se sintió más inclinado hacia el **paisaje**, al que aplicó el puntillismo, por medio de puntos que aumentan su tamaño y se convierten en cortas pinceladas, que recuerdan los **mosaicos**. Una de sus obras más importantes es: *Entrada al puerto de Marsella*.



Entrada al puerto de Marsella (SIGNAC)

Paul Cézanne

Pintor nacido en *Aix-en-Provence*, fue compañero de estudios de *Zola*. Admiraba especialmente la obra de *Delacroix*, lo que se refleja en sus primeros cuadros. Estudió Bellas Artes en Suiza. En 1862 regresó a París, donde reanuda sus relaciones con *Monet, Manet y Renoir*, en otras palabras, con todos aquellos que se reúnen en el *café de Guerbois*.

Las **naturalezas muertas** junto con el **paisaje**, son los temas más frecuentes de la obra de este artista. En 1872 se instala en *Auvers-sur-Oise*, en compañía de *Pissarro*. Desde este momento se percibe en su obra una tendencia a la **pincelada ancha y cuadrada**, que desembocará en el gusto por las **formas geométricas** en las que descompone todos los elementos.

Considerado el pintor del **espacio** y del **volumen**, piensa que toda la naturaleza puede reducirse a volúmenes geométricos, por lo que objetos y personajes sufren una **estilización geométrica**. Concibe la pintura como construcción realizada a base de cuerpos geométricos (cilindros, conos, esferas...). En este sentido, puede ser considerado un **precursor del cubismo**.

La **producción pictórica** de *Cézanne* abarca paisajes, bodegones, retratos, jugadores de cartas y bañistas. En ella abandona la perspectiva renacentista, realza los contornos con un trazo negro, emplea planos geométricos y construye volúmenes mediante color.



Jugadores de cartas (CEZANNE)

En su serie: Jugadores de cartas, domina la quietud y la inmovilidad. Está concebida a base de volúmenes geométricos.

Vicen Van Gogh

Su obra no puede entenderse sino se estudia su **atormentada personalidad**, su búsqueda de sentido a su existencia y su **preocupación** por la pobreza, el dolor y la religión.

Su obra consigue una **gran carga pasional** mediante la luz y el color. Sus paisajes, interiores, retratos, autorretratos, escenas de campo... están dotados de una gran carga espiritual, evoca **emociones** de su mundo interior, lo que prefigura el origen del expresionismo.

Su producción artística **evoluciona** desde un estilo sombrío y pobre hasta las **creaciones vibrantes** hechas por medio de la exaltación de **colores** y una **vigorosa pincelada**. La pintura está aplicada en pinceladas llenas de pasta, pinceladas rápidas, curvas y sinuosas, que recuerdan las estampas japonesas.



Los girasoles (VAN GOGH)

En su primera etapa en Holanda, se dedica a pintar la vida de los campesinos y los pobres de las ciudades. En su paleta predominan los tonos oscuros y la pincelada gruesa y pastosa. Aborda el problema social en Los comedores de patatas.



Habitación en Arlés (VAN GOGH)

Tras viajar a Francia y superar el impresionismo, se centra en el uso de colores violentos y en captar la exaltación de la intensidad luminosa, como en Noche estrellada, La habitación del pintor en Arlés y Los girasoles.

Paul Gauguin

Aunque se inició en el Impresionismo junto a *Pisarro*, pronto se sintió atraído por la **naturaleza y las gentes de lejanos países** de *Martinica* y *Tahití*, donde recogió la vida tranquila de los indígenas. Rechazaba la sociedad moderna de su época, la Europa industrial y buscaba la ingenuidad de las gentes y el arte primitivos.

Su **obra** muestra dibujos de sólidos trazos, un cromatismo intenso, falta de modelado y relieve, simplificación de volúmenes, ausencia de profundidad y perspectivas. Entre sus obras destacamos: *Mujeres tahitianas en la playa*.



Tahitianas en la playa
(GAUGUIN)

Henri Toulouse-Lautrec

Al igual que *Degas*, *Toulouse-Lautrec* no se vio atraído ni por el paisaje ni por el aire libre. Su obra recrea **la vida nocturna de los cabarés parisinos**, especialmente por el *Moulin-Rouge*, así como el mundo del teatro y los burdeles. Los recuerdos y personajes más singulares son plasmados en retratos, lienzos, carteles... de forma mordaz. La **estampa japonesa** ejerció en él una notable influencia. Convirtió el **cartel en un arte**.

Su pintura se caracteriza por **los trazos rotos y nerviosos, los colores brillantes y los encuadres sorprendentes**. Entre sus principales obras destacamos: *En el Moulin-Rouge: la danza*.



La danza en el Moulin Rouge (H. TOULOUSE-LAUTREC)

