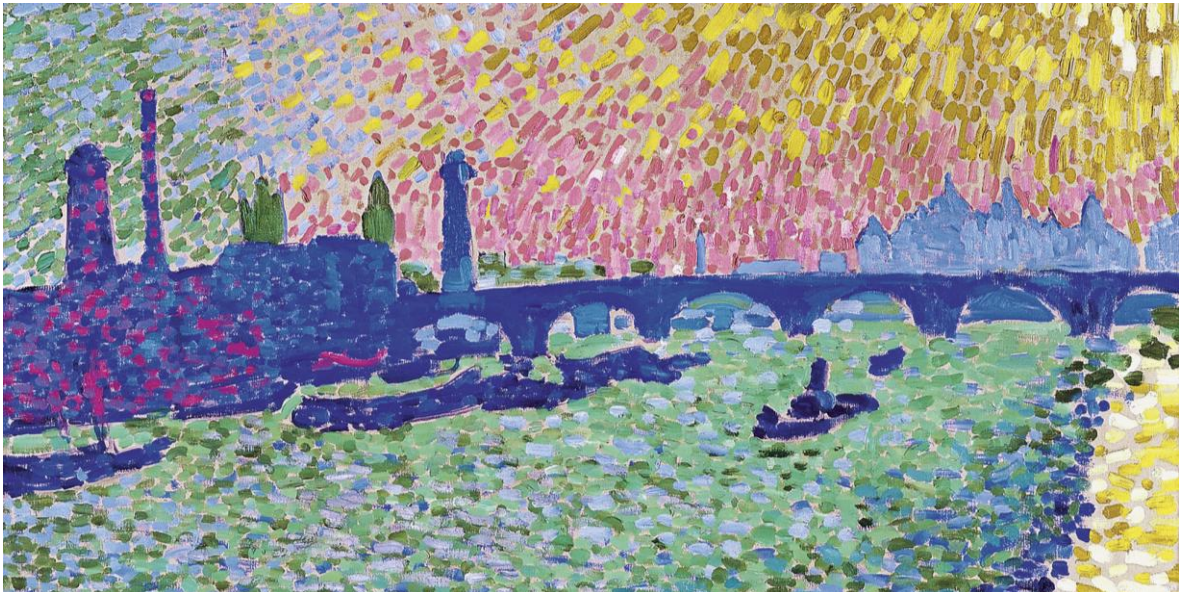


## Las primeras vanguardias: **fauvismo, cubismo, abstracción y surrealismo.**



*Puente de Waterloo (André Derain)*

### 1. Contexto histórico artístico.

Culturalmente, las propuestas revolucionarias de Karl **Marx**, el vitalismo crítico de **Nietzsche** y las aportaciones sobre el subconsciente y la irracionalidad de **Freud**, constituyen los ejes fundamentales del **pensamiento moderno**.

En otro orden de cosas, la sociedad se ve compensada por grandes **avances** científicos y tecnológicos que influirán en los modos de vida de las primeras décadas de siglo:

- ↻ El descubrimiento de los **rayos X**, las **vitaminas** y los **antibióticos** en la medicina; la **radiactividad**, la **teoría cuántica** y la **teoría general de la relatividad** en el campo de la física.
- ↻ La proliferación de las **máquinas** y del **trabajo en cadena**, la **sociedad de consumo**, la velocidad, el desarrollo urbano, los nuevos medios de transporte (automóvil, barco y avión), la radio, prensa y propaganda... posibilitan la difusión de nuevas modas.



*Familia (H. MOORE)*

Así, el proceso de **modernización** se traduce en los movimientos de **vanguardia** en un deseo de encontrar un **nuevo lenguaje** artístico más próximo a la realidad. Por ello deberán encontrar sus propios canales de difusión, sus **marchants**, sus galerías, su crítica y su público, hasta constituir una compleja alternativa ética y estética.

Es evidente que a lo largo del siglo XX, y a diferencia de siglos anteriores, la sucesión de estilos artísticos se hace más dinámica: **fauvismo, cubismo, expresionismo, futurismo, abstracción, dadaísmo y surrealismo**. Un conjunto de estilos que apuestan por la velocidad, la novedad, el espíritu de investigación y el interés por lo moderno.

Así entre las principales **aportaciones del arte** de vanguardia se valora:

- ↻ Su **enfrentamiento a las formas y modelos** del pasado, para atender a los referentes actuales.
- ↻ El **rechazo a los valores** establecidos por las élites socioculturales del momento.
- ↻ **Redefinición** del concepto de belleza.
- ↻ Interés por la **subjektividad y la sinceridad**, para dar lugar a producciones personales.



*Rueda de bicicleta (M. DUCHAMP)*

El final de todo este proceso de cambio y experimentación se marca con el advenimiento de la *II Guerra Mundial* (1939-1945), momento en el cual muchos **artistas** europeos huyeron hacia tierras norteamericanas.

Los dramáticos acontecimientos históricos tuvieron su traducción artística en la **negación y en la destrucción del arte tradicional y convencional** y, además, en la concepción del **arte como fuente** de experimentación, novedad, originalidad y polémica. Se aceptó la **libertad** de composición y de interpretación, y en ciertos movimientos no hubo parámetros ni referencias anteriores, destruyendo todo tipo de convencionalismos. Ello se tradujo en la innovación de géneros, formatos, materiales y estilos artísticos.



*Premonición de la Guerra Civil* (S. DALÍ, 1936). El arte muchas veces fue invocado como arma de denuncia política y reivindicación ideológica.

## 2. Fauvismo.

El **fauvismo** fue un movimiento pictórico francés de escasa duración. Se desarrolló entre 1904-1908 aproximadamente.

El **Salón de Otoño de 1905** supuso la primera exhibición para el grupo. El crítico de arte **Louis Vauxcelles** tras contemplar las gamas cromáticas estridentes y agresivas de los trabajos expuestos les atribuyó el término "**fauves**", que en español significa "fieras". El nombre asignado era en origen un calificativo **peyorativo**, como les sucedió a otros movimientos artísticos del siglo XX, pero fue asumido por el público y posteriormente introducido en la historia del arte sin connotaciones despectivas.

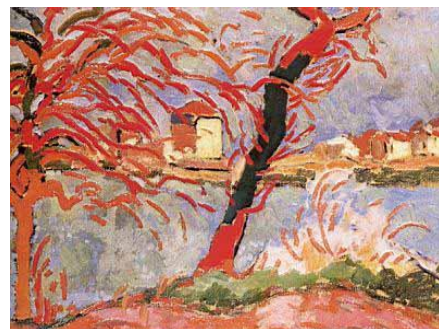


*Odalisca* (H. MATISSE)

El movimiento se fraguó en torno a **Henri Matisse** y sus principales integrantes fueron **André Derain** y **Maurice de Vlaminck**. En 1906 se unieron también **George Braque** y **Raoul Dufy**.

El Fauvismo no fue un movimiento conscientemente definido, **careció de un manifiesto**.

Fue un mosaico de aportaciones en el que cada pintor acometía sus obras como una experiencia personal cargada de espontaneidad y de frescura. Les unió la actitud violenta con la que se enfrentaron a los convencionalismos de la época rechazando las reglas y los métodos tradicionales establecidos. Reaccionan contra el *Impresionismo* y contra la importancia que éstos habían dado a la luz a costa de la pérdida del color.



*Orillas del Sena* (M. Vlaminck)

Los fauvistas creían que a través de **los colores podían expresar sentimientos** y este pensamiento condicionó su forma de pintar. Por ello, rechazaron la paleta de tonos naturalistas empleada por los impresionistas a favor de los **colores violentos** para crear mayor expresividad.

Emplearon una **pincelada vigorosa**, con toques gruesos, sin mezclas, evitando matizar los colores. Las **figuras** resultan planas, lineales, encerradas en gruesas líneas de contorno. Sus **creaciones** respondían a un ejercicio de síntesis, buscan la máxima simplificación de elementos. Por ello **renuncian a** la perspectiva clásica, al claroscuro y al modelado de los volúmenes. La **luz** tiende a desaparecer y con ella la profundidad. Sus **temas** son retratos, naturalezas muertas, personajes en interiores, paisajes hermosos.



Otra característica es el **gusto por la estética de las estatuas y máscaras africanas**. El arte de los pueblos primitivos no es imitativo, sino que plantea un evidente alejamiento de las formas naturalistas para tender a la esquematización.

Para hablar de los **orígenes** tenemos que recordar a **Van Gogh** y a **Gauguin**, ya que ambos huyendo del impresionismo, apostaron por obras intensamente coloreadas.



*La alegría de vivir* (H. MATISSE)

### 2.1 Henri Matisse (1869-1954)

Considerado el **líder** de los fauvistas, fue el único que se mantuvo fiel a la estética del movimiento a lo largo de su vida. Intentó expresar sentimientos a través del uso del **color**. Realizó numerosas **copias** de los cuadros de los maestros clásicos a la vez que estudió el arte contemporáneo, sobre todo el de los impresionistas.



*La danza* (H. MATISSE)

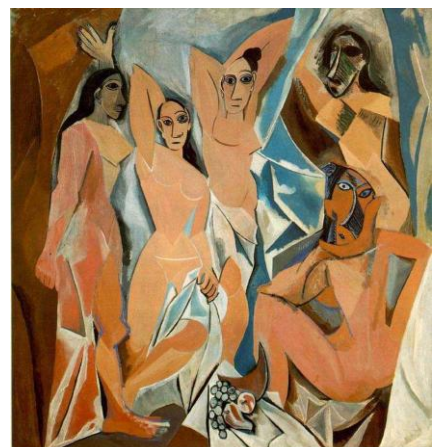
La verdadera **formación** artística de Matisse se produjo bajo la influencia de *Van Gogh* y *Gauguin*. También adoptó la técnica puntillista de *Signac*, pero la modificó aplicando pinceladas más amplias. En *La alegría de vivir* (1905) resume su aprendizaje inicial de los cuadros clásicos, de *Gauguin*, de las estampas japonesas y de los iconos persas y bizantinos. Será la obra clave de su carrera. Es una escena fruto de su imaginación, totalmente subjetiva. Utilizó el tema de las bañistas y las odaliscas orientales y las traspasa a un ambiente occidental. Definió los espacios mediante amplias áreas de colores, estructurados por medio de las líneas de los cuerpos, que dirigen la vista del espectador y marcan el ritmo de la composición.

*Matisse dibuja con el color*, que es el que da entidad a la pintura pudiendo desempeñar el papel de dibujo, de perspectiva y de sombra de volúmenes. En su obra hay alegría, serenidad, es un arte amable, y apacible. Recibió un **reconocimiento internacional** durante su vida ganándose la aprobación de los críticos de arte y de los coleccionistas. Uno de los encargos más importantes fue *La danza*, donde volumen y ritmo se conjugan armoniosamente. Usa tres colores para imprimir movimiento a los bailarines que parecen flotar con ritmo.

### 3. El cubismo.

El punto de partida del movimiento se sitúa en París, en el **Salón de Otoño de 1907**, a raíz de una exposición del pintor **Cézanne** (*postimpresionista*), que causó una gran admiración en un grupo de artistas encabezados por **Pablo Picasso** y **Georges Braque**. Ambos detectaron en su antecesor la capacidad de pintar y representar objetos por medio de figuras geométricas como el cilindro, la esfera y el cono.

El cubismo supone la aportación más importante de las vanguardias, en la medida que **rompe** por vez primera con el concepto de **espacio y perspectiva** heredados del Renacimiento, para proponer un nuevo espacio, en el que **no existe un único punto de vista**, sino múltiples puntos de vista.



*Las señoritas de Avignon* (P. PICASSO)

Se trata pues de una aparente **deconstrucción** o **fragmentación** de la realidad en **múltiples planos** que, debidamente articulados, permiten la **construcción** de una imagen pictórica que corresponde, más que al objeto en sí, al

concepto general que del objeto tenemos en la memoria. La obra *Las señoritas de Avignon*, realizada en por **Picasso** (1907), marca el inicio del movimiento cubista.

Dentro del movimiento se pueden diferenciar las siguientes etapas:

- El  **cubismo analítico** (1907-1910). Bajo la influencia del  **arte primitivo** (ibérico y africano), trata de **descomponer** la figura en sus planos más característicos y distribuirlos sobre la superficie del lienzo, de la misma manera que se colocarían sobre una mesa todas las piezas de un reloj desmontado. La imagen resultante, basada en la  **multiplicidad de los puntos de vista**, no se ve afectada por las imposiciones de la perspectiva, ni la luz ni el color. En esta primera etapa predominan colores como gris, marrón, verde y amarillo.
- El  **cubismo sintético**. A partir de 1912. Introduce la idea del cuadro como construcción, como un collage de elementos heterogéneos (pigmentos de color, telas, papel, piezas de metal, madera...). La figura se construye mediante la asociación de los diferentes elementos materiales.



*El portugués* (George BRAQUE, 1911).  
El uso de las letras anticipa la técnica del collage.

Sus **autores** más representativos fueron *Pablo Ruiz Picasso*, *Georges Braque*, *Juan Gris* y *Pablo Gargallo*.

### 3.1 Pablo Ruíz Picasso (1881-1973).

Se trata de uno de esos genios con el que sólo pueden compararse unos pocos pintores más. A lo largo de su extensa trayectoria, mudó de estilo en varias ocasiones y esas mudanzas fueron absolutamente radicales. Además de pintar, esculpía, grababa, tallaba, hacía cerámica, e incluso preparó decorados para obras de danza. El genio del arte pictórico del siglo XX, sin duda alguna. Además de republicano y comunista, fue una persona comprometida con su época y con los problemas de su época.

Nació en Málaga. Su familia se trasladó a La Coruña y posteriormente a Barcelona. Allí estudia pintura, en la misma escuela de Artes en la que su padre daba clases. Pero para un artista como él la ciudad catalana tampoco resulta suficiente. En 1900 viaja por primera vez a París. Aquí se estableció de manera definitiva en **1904**, mientras da comienzo a su **periodo rosa** y va perfeccionando las líneas maestras de lo que será el  **cubismo**, influenciado por las formas geométricas de *Cezanne*, el arte ibero y el arte africano primitivo.



*Desnudo en la playa* (P. PICASSO)

En 1907 da a conocer *Las señoritas de Avignon*, obra inicial del nuevo estilo que causa un tremendo revuelo en los ambientes artísticos parisinos. La obra, ejemplo del llamado cubismo analítico. El cubismo acompañará desde entonces casi siempre a *Picasso*, que aún crea otra variedad en el estilo, el denominado  **cubismo sintético**.

Hacia 1926, y durante tres años, encauza su trabajo en una serie de obras que nos permiten hablar de **periodo surrealista**, en el que sus cuadros se pueblan de criaturas imposibles y formas irreales ("*Desnudo en la playa*").

Hacia 1930 comienza su **periodo expresionista**, que va a servirle para exponer su visión del mundo y de la Historia en los años de la *Guerra Civil Española* y la *Segunda Guerra Mundial*. Durante la primera de ellas, Picasso, republicano convencido, dirige fugazmente el *Museo del Prado* y, por encargo del gobierno de la II República, pinta el *Guernica*. Un **manifiesto** artístico de las vanguardias (surrealismo, cubismo y expresionismo), que representa el bombardeo de la *Legión Cóndor* (alemana) sobre la pequeña ciudad de *Guernica* (San Sebastián), el 26 de abril de 1937. Se cree que de sus 7000 habitantes, casi



la tercera parte murieron en el ataque. Durante unos años sigue pintando cuadros de grandísima calidad y buscando nuevas vías de expresión.

Concluidos los tiempos bélicos, con un Picasso ya en edad madura, podemos hablar de una **etapa final**, en la que el pintor sintetiza sus experiencias anteriores. Grandes exposiciones retrospectivas dan cumplida cuenta de la altura a la que se valora su trabajo. En 1971 cumple 90 años y aún sigue pintando, grabando y haciendo cerámica. Muere en 1973.



*El Guernica (PICASSO)*

#### 4. Abstracción

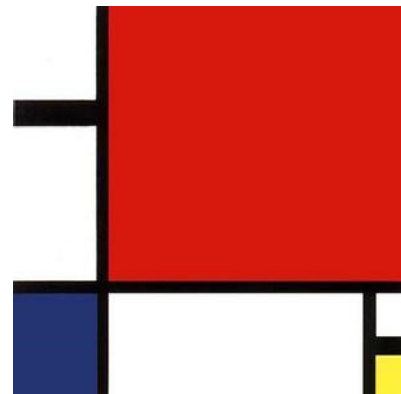
El **arte abstracto** fue la otra gran tendencia surgida a partir de la *Primera Guerra Mundial* y constituyó el último paso en el camino hacia la **desestructuración** de las formas. Hasta el momento, algunos artistas vanguardistas abogaban por la preponderancia del color (*fauvistas*); otros, por la destrucción de las formas (*cubistas*). Frente a ellos, los pintores y los escultores abstractos **eliminaron el objeto**. La obra de arte **rompió su relación con la realidad**. Con ellos, no tiene sentido hablar de temática paisajística o de retratos.



*Composición IV (Vasili KANDINSKY)*

La pintura abstracta no es más que una serie de **manchas y formas sin relación con nuestra realidad**. Muchos autores atraviesan etapas abstractas como si de una liberación se tratase. Son obras que cuesta asimilar, en las que no tiene sentido tratar de hallar similitudes con los objetos reales; **lo único posible es juzgarlas desde la estética y la sensibilidad** particulares.

Posteriormente aparecieron diferentes corrientes abstractas como el **Constructivismo** (1913) y el **Suprematismo** (1915) rusos, y el **Neoplasticismo** holandés (1917). Los dos primeros se sustentaron en el uso exclusivo de la geometría -cuadrado, triángulo, círculo- como camino de expresión formal, aunque si bien el *Constructivismo* insistía en la función utilitarista del arte, el *Suprematismo* fue siempre el vehículo de las ideas espirituales de *Kasimir Malevich*.



*Composición II (Piet MONDRIAN)*

Esta misma línea espiritual fue seguida por el *Neoplasticismo*, liderado por *Piet Mondrian*, movimiento que trató de hallar unos nuevos valores plásticos, más acordes con un mundo en proceso de reconstrucción. Para conseguir sus objetivos, los artistas neoplasticistas simplificaron sus formas hasta llegar a sus componentes fundamentales: líneas, cubos, planos, colores primarios (rojo, amarillo, azul) y neutros (blanco y negro). De este modo eliminaron todo aquello que consideraban superfluo (las figuras) y sólo prevalece lo elemental: la estructura.

##### 4.1 Vasily Kandinsky.

Vasily **Kandinsky**, el máximo representante de la abstracción, se inició dentro de la pintura figurativa, pero pronto rompió con ella y, en su lugar, adoptó **el color y el orden matemático**. Su principal aportación al arte de vanguardia fue la pintura sin tema, sin relación con el mundo de las cosas visibles. Lo importante no era el asunto, sino la armonía cromática. Fue una ruptura total, que derivó hacia una pintura con predominio de **colores planos y formas geométricas**, cuyo **significado escapa a toda comprensión intelectual**, pero que siempre deja sentir una determinada emoción.

Entre sus principales obras destacan: *Composición IV* (o batalla), *"Improvisación"*.

Otros autores abstractos destacados fueron Paul **Klee** y P. **Mondrian**.



*Calle Murneu con mujeres*

## 5. El Surrealismo

El Surrealismo comienza en **1924** en París con la publicación del "**Manifiesto Surrealista**" de **André Breton**, quien estimaba que la situación histórica de posguerra exigía un arte nuevo que indagara en lo más profundo del ser humano para comprender al hombre en su totalidad. Siendo conocedor de **Freud** pensó en la posibilidad que ofrecía el **psicoanálisis** como método de creación artística.

Para los surrealistas la obra nace del **automatismo** puro, es decir, cualquier forma de expresión en la que la mente no ejerza ningún tipo de control. Intentan plasmar por medio de formas **abstractas o figurativas** simbólicas las imágenes de la realidad más profunda del ser humano, el subconsciente y el mundo de los sueños. Para lo que utilizan **recursos** como: animación de lo inanimado, aislamiento de fragmentos anatómicos, elementos incongruentes, metamorfosis, máquinas fantásticas, relaciones entre desnudos y maquinaria, evocación del caos, representación de autómatas, de espasmos y de perspectivas vacías. El pensamiento oculto y prohibido será una fuente de inspiración, en el erotismo descubren realidades oníricas, y el sexo será tratado de forma impúdica.

Se interesaron además por el **arte de los pueblos primitivos**, el arte de los **niños** y de los **dementes**. Preferirán los títulos largos, equívocos, misteriosos, lo que significa que importaba más el asunto que la propia realización.

Los pintores se encontraron con precedentes en *Los caprichos* de **Goya**, en el **Bosco** y **Valdés Leal**, aunque los más inmediatos deben buscarse en el **movimiento Dada** y en Giorgio de **Chirico**, creador de la pintura metafísica.

*Chirico* crea un mundo enigmático que es reflejo de la desolación provocada por la guerra, que se percibe inquietante y desolador. En *Héctor y Andrómeda*, introduce maniqués, únicos seres capaces de habitar sus plazas desiertas y calles que se sumergen en el infinito. La pintura de *Chirico* es el principal antecedente del surrealismo.



*Héctor y Andrómeda*  
(CHIRICO)

En el surrealismo, al igual que antes en el cubismo, se desarrollaron **dos tendencias**. Una plasmaba el mundo del subconsciente de forma figurada, y estuvo representada por artistas como Salvador **Dalí**; la otra lo plasmó de forma abstracta, como en el caso de Joan **Miró**.

### 5.1 Joan Miró (1893-1983)

"Me es difícil hablar de mi pintura, pues ella ha nacido siempre en un estado de alucinación, provocado por un shock cualquiera, objetivo o subjetivo y del cual soy enteramente irresponsable".

Es el máximo representante del **surrealismo abstracto**, aunque fue solamente una fase dentro de su producción.

Sus cuadros están llenos de poesía. Pinta con colores puros y tintas planas. La obra clave en su evolución es *El carnaval del arlequín* (1924).

Crea un mundo propio que se abre paso a la abstracción. Sus imágenes son simples, con pocos trazos, a la manera de los niños. Rechaza la perspectiva, el modelado, el claroscuro y el acabado minucioso. Traza signos abstractos, simples, que no



*Mujeres y pájaros en un claro de luna* (J. MIRO)

tratan de expresar una idea, sino que desean bastarse a sí mismos y son extraídos de lo irracional.

Entre sus **obras** destacamos: *Personajes de noche*, *El bello pájaro descifra lo desconocido a una pareja de enamorados*, *Naturaleza muerta con zapato viejo*, *Mujeres y pájaros en claro de luna*.

Los años de la guerra civil española y mundial lo alejaron de la aventura surrealista. Una de las últimas obras fue el revestimiento cerámico del edificio de la UNESCO en París, *Noche y día*.

### 5.2 Salvador Dalí (1904-1989)

Dalí es más **escandaloso y extravagante** de todo el grupo. Sus cuadros presentan figuras imposibles fruto de su imaginación. Es el paradigma del **surrealismo figurativo**. Su producción presenta una técnica en la que las formas reales aparecen hermosamente reproducidas pero carentes del significado que se les suele adjudicar. Muchas de sus obras, como su vida, son claramente provocativas, generadoras de sentimientos ambivalentes que hacen dudar al espectador de las intenciones del artista.

Le caracteriza la provocación y su método "**paranoico-crítico**". Su primera etapa surrealista es furiosa y ácida, las formas se alargan, se descomponen o resultan de apariencia equívoca. Utilizará alusiones al sexo y la paranoia. *La persistencia de la memoria*, *El ángelus arquitectónico* o *Premonición de la Guerra Civil*.

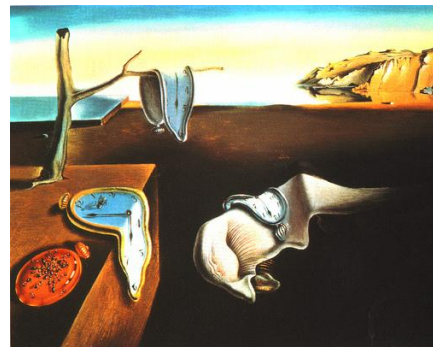
También son característicos sus **relojes** blandos, sus **altas y destacadas figuras** sobre un lejano horizonte y las vistas de **Cadaqués**.

Más adelante su estilo se hará más barroco en *El Cristo de San Juan de la Cruz*, donde el sentido de la composición y del espacio es más clásico, pero siempre inquietante.

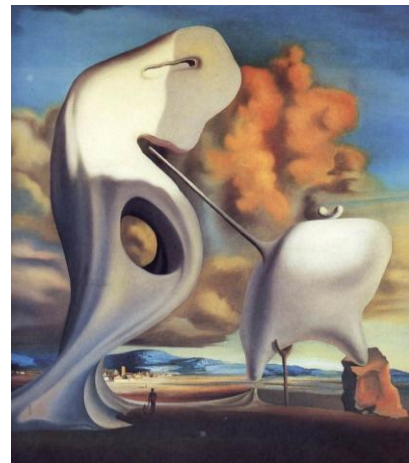
Su pintura resulta excepcional en sus **calidades plásticas** por la corrección en el **dibujo** y por la presencia de la **luz**, transparente y limpia.

Una técnica muy empleada por Dalí consistía en partir de obras de artistas anteriores y recrearlas con elementos añadidos para configurar una obra nueva, cargada de un significado totalmente diferente al inicial. Obras de este tipo son *La última cena*.

En otros casos, partía de objetos reales y los combinaba para darles otro significado, como en *La persistencia de la memoria*. Pero también pintó cuadros plenamente novedosos y figurativos, como *El gran masturbador* o las series de Gala, su mujer.



*Persistencia de la memoria* (S. DALÍ)



*El ángelus arquitectónico* (S. DALÍ)



*La última cena* (S. DALÍ)